



## LICEO SCIENTIFICO STATALE "FERMI - MONTICELLI"

Sedi: Via N. Brandi, 20 - 72100 Brindisi

Via N. Brandi, 22 - 72100 Brindisi

Tel. 0831. 452615 - Codice Fiscale:  
91074520742 – Cod. Min. BRPS0900V

E-mail: brps0900v@istruzione.it –  
brps0900v@pec.istruzione.it

Indirizzo web: [www.fermiliceobrindisi.it](http://www.fermiliceobrindisi.it).



## PILLOLE DI SICUREZZA

### LA SICUREZZA SUL LAVORO COMINCIA DA GIOVANI!

Per la stesura di questo opuscolo *si* è fatto riferimento al volume

**"IMPARIAMO A DIFENDERCI DAI RISCHI IN CASA, A SCUOLA E NEL TERRITORIO"**

a cura del

**Ministero dell'Interno -Dipartimento Protezione Civile**



## - I POSSIBILI PERICOLI NELL'AMBIENTE SCOLASTICO

- Finestre, pavimenti, porte, termosifoni, costituiscono il rischio maggiore all'interno dell'Istituto e della classe.
- Le ante delle finestre in particolare causano un'infinità di ferite per urti e tagli.
- Pavimenti, scale e ... dispetti sono i maggiori responsabili di cadute e ruzzoloni.
- Anche i termosifoni, le maniglie delle porte e delle finestre e i pilastri in risalto rappresentano un rischio per urti e ferimenti.

Nei corridoi e in ogni altro spazio dell'edificio, trovi esposte **planimetrie e carte** che devi imparare a leggere prontamente, in cui sono identificabili, in base a dove ti trovi, le vie di fuga in caso di pericolo e le più vicine **uscite di sicurezza**.

Sulla carta generale, in cui la scuola è inserita nell'ambiente che la circonda, sono indicati, con colori diversi, i **punti di raccolta** verso cui confluiscono le classi in caso di "fuga".

Girando per l'istituto, trovi appesi alle pareti, in modo ben visibile, dei cartelli di colore verde o rosso, che indicano le uscite di sicurezza, i percorsi per raggiungerle, gli estintori e gli idranti.



***Impara a leggere bene tutti questi segnali e,  
se trovi compagni in difficoltà,  
aiutali a comprenderli.***

La possibilità che si verifichi una situazione di pericolo, che faccia scattare l'emergenza e/o renda necessaria l'evacuazione di parte o dell'intera popolazione scolastica dall'edificio e dagli spazi limitrofi, può manifestarsi per cause diversissime.

**Gli eventi** comunque **più comuni** che potrebbero richiedere l'evacuazione parziale o totale dell'edificio sono i seguenti:

→ **incendi** che si sviluppano all'interno dell'edificio scolastico

→ **incendi** che si sviluppano nelle vicinanze della scuola e che potrebbero coinvolgere l'edificio

→ **terremoto**

→ **crolli** dovuti a cedimenti strutturali della scuola

→ presenza (anche se sospetta) di **ordigni esplosivi**

→ **inquinamenti** dovuti a cause esterne, accertate da parte delle autorità competenti

→ **ogni altra causa che venga ritenuta pericolosa dal Capo d'istituto.**

## **- COMPORTAMENTI di PREVENZIONE**

Quando sei in aula, devi abituarti a tenere in ordine le tue cose, secondo le regole di seguito indicate:

- la disposizione dei banchi in aula deve lasciare dei corridoi di accesso
- zaini e cartelle vanno collocati nei luoghi individuati dagli insegnanti e non devono intralciare le vie di fuga
- i beni personali (chiavi, documenti, soldi) vanno sempre tenuti in tasca
- le scarpe devono sempre essere ben allacciate

## **II PIANO DI EVACUAZIONE**

### **- IL SEGNALE DI ALLARME**

Il segnale di evacuazione viene diffuso attraverso un suono diverso da quello che indica l'inizio o la fine delle lezioni.

Qualora ci fosse la necessità di comunicare l'ordine di evacuazione a voce, aula per aula, sarà cura del personale non docente assicurare tale servizio.

**- ASSEGNAZIONE DI INCARICHI AGLI ALUNNI** *(da parte dei docenti)*

In ogni classe vengono individuati:

n.1 **alunno apri-fila**, con il compito di aprire le porte e guidare i compagni verso la zona di raccolta;

n.1 **alunno serra-fila**, con il compito di assistere eventuali compagni in difficoltà e chiudere la porta dell'aula, dopo aver controllato che nessuno sia rimasto indietro

n.1 **alunno con il compito di aiutare i disabili** ad abbandonare l'aula e a raggiungere il punto di raccolta.

**- IL MODULO DI EVACUAZIONE**

Il modulo è inserito nel Registro di classe.

Esso va compilato non appena la classe ha raggiunto il suo "punto di raccolta" e va restituito a chi, in quel momento, dirige le operazioni di evacuazione (Nucleo Operativo).

1. CLASSE -----
2. ALLIEVI PRESENTI -----
3. ALLIEVI EVACUATI -----
4. FERITI(\*) -----
5. DISPERSI (\*) -----
6. ZONA DI RACCOLTA -----

(\*) *SEGNALAZIONE NOMINATIVA*

*SIGLA ALUNNO SERRA-FILA*

\_\_\_\_\_

*SIGLA DOCENTE*

\_\_\_\_\_

## - **GLI ALUNNI**

In caso di evacuazione i **ragazzi** incaricati **devono**:

- aprire le porte;
- mettersi davanti alla fila (apri-fila) e dietro (chiudi-fila) e iniziare il percorso segnato tenendo una mano sulla spalla del compagno che lo precede;
- segnalare (il chiudi-fila) e/o aiutare (se in grado) i compagni in difficoltà o le eventuali necessità di soccorso e confermare il completamento, da parte della classe, del piano di evacuazione

**Tutti gli** alunni, appena avvertito il segnale di allarme, **devono adottare il seguente comportamento**:

- interrompere immediatamente ogni attività;
- ripararsi sotto al banco o alle travi portanti in caso di terremoto;
- mantenere l'ordine e l'unità della classe durante e dopo l'esodo;
- tralasciare il recupero di oggetti personali (libri, cartelle, ombrelli) che possono dare ingombro o essere di impedimento durante la fuga;
- se la stagione è fredda, limitarsi a prendere gli indumenti necessari;
- disporsi in fila evitando il vociare confuso, grida e richiami;
- rimanere collegati tra loro, poggiando la mano sulla spalla del compagno, in modo da formare una catena. Questo comportamento dà maggior sicurezza ed evita il panico e le corse indisciplinate, che creano caos;
- seguire le indicazioni dell'insegnante accompagnatore;
- camminare in modo sollecito, senza soste non preordinate e senza spingere i compagni;
- collaborare con l'insegnante per controllare le presenze dei compagni prima e dopo lo sfollamento;
- attenersi strettamente a quanto ordinato dall'insegnante nel caso in cui si verificano contrattempi che richiedono un'improvvisa modifica delle indicazioni del piano.

## **USCITA DI SICUREZZA**

La barra orizzontale si chiama “maniglione antipánico” e funziona con una semplice spinta.

L'intero percorso riservato all'uscita deve risultare sempre libero da impedimenti che possano ostacolare l'uscita d'emergenza

## **NORME DI COMPORTAMENTO in caso di *TERREMOTO***

*Le istruzioni sono quelle elaborate dal Consiglio Nazionale delle Ricerche (CNR) -Gruppo Nazionale per la Difesa dai Terremoti (GNDT)*

### **SE CI SI TROVA IN UN *LUOGO CHIUSO*:**

- mantenere la calma
- non precipitarsi fuori
- restare in classe e ripararsi sotto il banco, sotto l'architrave della porta o vicino ai muri portanti
- allontanarsi da finestre, porte con vetri, armadi, perché cadendo potrebbero ferire
- se si è nei corridoi o nel vano delle scale, rientrare nella propria aula o in quella più vicina;
- dopo il terremoto, all'ordine di evacuazione, abbandonare l'edificio senza usare l'ascensore e ricongiungersi con i compagni di classe nella zona di raccolta assegnata.

### **SE CI SI TROVA *ALL'APERTO*:**

- allontanarsi dall'edificio, dagli alberi, dai lampioni e dalle linee elettriche, perché potrebbero cadere e ferire
- cercare un posto dove non si ha nulla sopra; se non lo si trova, cercare riparo sotto qualcosa di sicuro come una panchina e non avvicinarsi ad animali spaventati.

### **In caso di *INCENDIO***

- mantenere la calma
- se l'incendio si è sviluppato in classe, uscire subito chiudendo la porta

- se l'incendio è fuori dalla classe e il fumo rende impraticabili le scale e i corridoi, chiudere bene la porta e cercare di sigillare le fessure con panni possibilmente bagnati
- aprire la finestra e, senza esporsi troppo, chiedere soccorso
- se il fumo non fa respirare, filtrare l'aria attraverso un fazzoletto, meglio se bagnato, e sdraiarsi sul pavimento (il fumo tende a salire verso l'alto).

### ***In caso di INQUINAMENTI ATMOSFERICI***

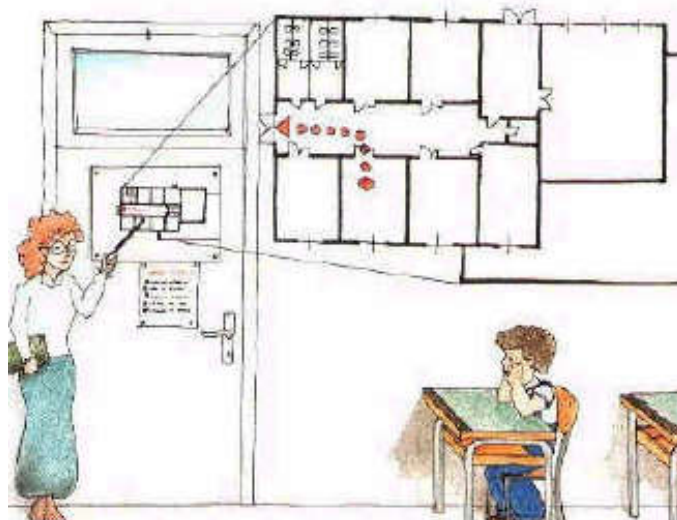
- mantenere la calma
- restare in classe, cercando di sigillare le fessure delle porte con panni possibilmente bagnati
- attendere l'arrivo dei soccorsi e ulteriori disposizioni.

### **ALCUNE RACCOMANDAZIONI**

- ❖ **Non fare nulla di cui tu non sia capace**
- ❖ **Non fare scherzi pericolosi**
- ❖ **Utilizza con attenzione gli oggetti che potrebbero risultare pericolosi**
- ❖ **Non correre per le scale e per i corridoi**
- ❖ **Non mettere sostanze infiammabili vicino a fonti di calore e non gettare fuochi nei cestini**
- ❖ **Non toccare i contatori delle luce, prese o oggetti simili**
- ❖ **Non ingombrare le uscite di sicurezza, non correre e non farti prendere dal panico**
- ❖ **In caso di incendio chiudi le finestre e isola il fuoco dall'ossigeno**
- ❖ **In caso di incendio non uscire dalla finestra**
- ❖ **Dopo l'evacuazione non rientrare in classe senza l'autorizzazione dell'insegnante**
- ❖ **In caso di terremoto camminare vicino ai muri portanti e lontano dalle finestre**
- ❖ **In caso di terremoto o di incendio non usare l'ascensore**
- ❖ **In caso di evacuazione non andare contro mano sulle scale per non rallentare l'uscita**

## PER CONCLUDERE:

All'interno della scuola trovi appese:



- la planimetria del piano con tutte le indicazioni per raggiungere la più vicina uscita di sicurezza;
- la carta dell'area in cui è collocato l'edificio con indicato il punto di raccolta esterno;
- le istruzioni di sicurezza per ciascun possibile pericolo.

## Se senti il segnale di allarme

- lascia tutti gli oggetti personali*
- incolonnati dietro il compagno apri-fila*
- segui le vie di fuga indicate*
- raggiungi il punto di raccolta assegnato*
- mantieni la calma*

**IMPARA CON IMPEGNO LE NORME DI QUESTO OPUSCOLO.**

## NUMERI UTILI

VIGILI DEL FUOCO 115  
CARABINIERI 112  
POLIZIA 113  
SOCCORSO SANITARIO 118

IL RSPP  
Ing. GIANGRANDE Vittorio

IL DIRIGENTE SCOLASTICO  
Prof.ssa METRANGOLO Stefania

IL RLS  
Prof. QUARTA Antonio F.